

Принять в рассмотрение
Итту -

Ашхотова Мадина Руслановна

**МОДЕРНИЗАЦИЯ МЕХАНИЗМА РЕГУЛИРОВАНИЯ
ЗЕМЕЛЬНЫХ ОТНОШЕНИЙ В УСЛОВИЯХ МАЛОЗЕМЕЛЬЯ
(на примере Кабардино-Балкарской Республики)**

Специальность 08.00.05 – Экономика и управление народным хозяйством:
экономика, организация и управление предприятиями, отраслями,
комплексам - АПК и сельское хозяйство

АВТОРЕФЕРАТ

диссертации на соискание ученой степени
кандидата экономических наук

Нальчик – 2016

Диссертационная работа выполнена на кафедре экономики
ФГБОУ ВО «Кабардино-Балкарский государственный аграрный
университет имени В.М. Кокова»

Научный руководитель: доктор экономических наук,
Жиругов Радий Тембулатович

Официальные оппоненты: **Тарасов Алексей Сергеевич**
доктор экономических наук, профессор
кафедры кадастра и мониторинга земель,
проректор по непрерывному образованию и
международным связям ФГБОУ ВО «Донской
государственный аграрный университет»

Иванов Заур Зуберович
кандидат экономических наук, доцент
старший научный сотрудник Института
информатики и проблем регионального
управления КБНЦ Российской Академии наук

Ведущая организация: ФГБОУ ВО «Ставропольский государственный
аграрный университет»

Защита диссертации состоится 25 марта 2016 г. в 10⁰⁰ часов на заседа-
нии Диссертационного совета ДМ 220.033.04 при ФГБОУ ВО «Кабардино-
Балкарский государственный аграрный университет имени В.М. Кокова» по ад-
ресу: 360030, КБР, г. Нальчик, пр. Ленина, 1в.

С диссертацией можно ознакомиться в библиотеке ФГБОУ ВО «Кабарди-
но-Балкарский государственный аграрный университет имени В.М. Кокова», с
авторефератом - на сайте Министерства образования и науки Российской Феде-
рации www.vak2.ed.gov.ru и на сайте университета: www.kbgau.ru

Автореферат разослан «25» февраля 2016 г.

Ученый секретарь
диссертационного совета
к.э.н., доцент



И.Р. Микитаева

I. ОБЩАЯ ХАРАКТЕРИСТИКА РАБОТЫ

Актуальность темы исследования. Земельный вопрос занимает одно из центральных мест в решении проблемы устойчивого развития аграрной сферы. От состояния решенности земельных проблем зависит развитие сельского хозяйства и организация форм хозяйствования сельскохозяйственных предприятий. Существующие положения в системе земельных отношений находятся в постоянном реформировании и без их совершенствования и государственного регулирования другие преобразования экономики не дают ожидаемых результатов. При этом на государственном уровне есть понимание того, что вопросы совершенствования использования земельных ресурсов являются мощным фактором экономического и социального развития и одновременно одной из самых сложных и исторически острых проблем в нашей стране.

Особенно актуально это для малоземельных регионов, каким является Кабардино-Балкарская Республика, в силу высокой плотности населения, незначительных площадей сельхозугодий, часто структурно мелкоконтурных и расположенных в разных почвенно-климатических условиях. С началом трансформации рыночных отношений в регионе существенно снизилось качественное состояние сельскохозяйственных угодий, наблюдается диспропорция в распределении земель, неупорядоченное землепользование, отсутствие экономических механизмов стимулирования рационального землепользования, что обуславливает острую необходимость модернизации организационно-экономического механизма, направленного на регулирование земельных отношений с учетом региональных особенностей.

В условиях малоземелья важнейшей задачей является также выбор наиболее приоритетных направлений развития АПК региона и на этой основе обеспечение эффективной реализации земельного потенциала при их высокой освоенности, сохранение и развитие многоукладной экономики, достижение стабильного повышения объемов производства сельскохозяйственной продукции, снижение социального напряжения в обществе.

Степень разработанности темы. В диссертационном исследовании автор опирался на работы отечественных ученых, посвященных проблемам регулирования земельных отношений: В.Р. Боева, И.Н. Буздalова, С.Н. Волкова, А. А. Варламова, Л.Н. Воробьева, В.А. Добрынина, Г. В. Иоффе, Н.И. Кресниковой, Н.В. Комова, С.А. Липски, В.В. Милосердова, А.С. Миндрина, А.А. Никонова, Т. Г. Нефедовой, А.В. Петрикова, С.М. Пшихачева, А.Ю. Рыманова, Г.А. Романенко, В.А. Тихонова, Н.Г. Тарасова, В.Я. Узуна, Н. В. Федорова, Н.И. Шагaйды, А.М. Югая и др.

На региональном уровне проблемы повышения эффективности использования сельскохозяйственных угодий исследовали Б.Б. Басаев, В.А. Башоров, Ж.С. Жангоразова, Р.Т. Жиругов, А.А. Маремуков, Х.М. Рахаев, Б.Х. Фиапшев, Т.Б. Шалов и др.

Однако проведенные исследования показали, что проблемы, связанные с малоземельем требуют дальнейшего анализа в контексте современных

перспектив социально-экономического развития региона, институциональных преобразований, устанавливающих оптимальную пропорцию участия государственного управления и рыночного регулирования в использовании земель сельскохозяйственного назначения. Актуальность, теоретическая и практическая значимость вопросов регулирования земельных отношений в условиях малоземелья предопределили выбор темы диссертационного исследования, цель и задачи исследования.

Цель и задачи исследования. Целью исследования является разработка и уточнение теоретико-методических положений и практических рекомендаций, позволяющих создать действенный механизм государственного управления земельными ресурсами и регулирования земельных отношений с учетом региональных особенностей. Для достижения поставленной цели были сформулированы следующие задачи:

- выявить содержание механизма государственного регулирования земельных отношений на современном этапе; уточнить сущность малоземелья как фактора, оказывающего влияние на развитие земельных отношений;
- рассмотреть современное состояние и сформулировать территориально-отраслевые особенности использования земельных ресурсов в Кабардино-Балкарской Республике;
- исследовать проблемы эффективности работы хозяйств различных форм хозяйствования и на базе обобщения и анализа статистического материала в динамике дать оценку результатов их производственной деятельности;
- обосновать направления совершенствования системы государственного и муниципального управления земельными ресурсами;
- определить методические подходы к региональной стратегии модернизации механизма регулирования земельных отношений;
- обосновать методику проведения мониторинга развития сельских территорий, учитывающих критерий малоземелья и приоритетные направления деятельности территорий;
- обосновать оптимальное сочетание посевных площадей и севооборотов на основе агроэкологического районирования территории региона;
- выработать предложения по совершенствованию организационно-экономического механизма землепользования, адекватного рыночным структурам.

Объектом исследования являются АПК Кабардино-Балкарской Республики и его структурные единицы, институционально-хозяйственные условия, организационно-экономические модели и механизмы землепользования, природно-климатические, технологические факторы, а также экономическая эффективность использования земельных ресурсов.

Предметом исследования являются организационно-экономический механизм регулирования земельных отношений, закономерности его формирования и функционирования. Разработка концептуальных и научно-методических положений, обоснование конкретных предложений осуществлялось на примере агропромышленного комплекса Кабардино-Балкарской Республики.

Теоретической и методологической основой диссертационного исследования послужили научные труды отечественных и зарубежных авторов по изучаемой проблеме, научно-методические разработки научно-исследовательских учреждений по проблемам землепользования. Методологической основой диссертационной работы послужили научные подходы к исследованию трансформационных процессов в АПК, способов, механизмов и инструментов регулирования земельных отношений экономических агентов АПК региона.

Информационно-эмпирическая и нормативно-правовая база. В работе использовались нормативно-правовые акты федеральных и региональных органов власти, регламентирующие вопросы земельных отношений и эффективного использования земли в сельском хозяйстве. В качестве источников информации использовались официальные данные Федеральной службы государственной статистики РФ и ее территориального органа в КБР, данные Федеральной службы регистрации, кадастра и картографии и ее территориального органа в КБР, министерства сельского хозяйства КБР, финансовая отчетность исследуемых сельскохозяйственных предприятий, сетевые информационные ресурсы, специальная, справочная и иная литература по исследуемому вопросу, а также результаты собственных исследований автора.

В работе применялись следующие методы исследования: диалектический, абстрактно-логический, расчетно-конструктивный, статистико-экономический, балансовый монографический, экспертных оценок и другие.

Объект исследования соответствует паспорту специальности 08.00.05 – Экономика и управление народным хозяйством: экономика, организация и управление предприятиями, отраслями, комплексами – АПК и сельское хозяйство: пп. 1.2.30. Теория аграрных отношений, в том числе земельных; развитие отношений собственности в сельском хозяйстве и других отраслях АПК.;1.2.36. Рынок сельскохозяйственных земель, земельные отношения в аграрном секторе экономики и сельской местности паспортов специальностей ВАК РФ.

Результаты комплексного исследования проблем модернизации механизма регулирования земельных отношений в условиях малоземельного, многонационального региона позволяют сформулировать основную концепцию, определяющую **научную новизну**:

- выявлена специфика функционирования современного механизма государственного регулирования земельных отношений в условиях малоземелья, резко выраженной вертикальной зональности и высокой доли сенокосов и пастбищ, дано теоретическое обоснование его сущности как особой составляющей системы производственных отношений;

- аргументированы направления совершенствования институциональных основ регулирования земельных отношений и управления земельными ресурсами в регионе, включающие условия и порядок предоставления земельных участков сельскохозяйственного назначения в аренду;

- предложена многоцелевая картографическая модель развития сельского хозяйства КБР на перспективный период до 2020г., использование которой

позволит за счет повышения эффективности сельскохозяйственного землепользования достичь роста продуктивности сельхозугодий;

- разработан и апробирован инструментарий, обеспечивающий проведение мониторинга развития сельских территорий, позволяющий получить оптимальный эффект за счет манипулирования факторами;

- обоснованы методические подходы регулирования землепользования (на примере КБР) с учетом агроэкологических критериев, позволяющих создавать комплексные программы по земельным и институциональным преобразованиям для сельских территорий;

- предложены направления и модели кооперирования сельских товаропроизводителей на основании объединения земельных ресурсов.

Практическая и теоретическая значимость полученных результатов диссертационного исследования заключается в том, разработаны и сформулированы методические и конкретные практические рекомендации, направленные на повышение эффективности землепользования и соответствующее увеличение объемов сельскохозяйственного производства.

Результаты исследования могут быть использованы в деятельности заинтересованных государственных и муниципальных органов власти и хозяйствующих субъектов при выработке стратегии развития аграрного сектора региона, для составления целевых региональных программ.

Результаты исследования представляют практический интерес и могут быть использованы при разработке механизмов регулирования земельных отношений в малоземельных регионах и в учебном процессе.

Положения, выносимые на защиту.

- земельные отношения являются базисным условием и важным фактором повышения эффективности использования сельскохозяйственных угодий;

- эффективность сельскохозяйственного землепользования зависит не столько от объема земельных ресурсов, сколько от их структуры, степени освоенности, поэтому эффективность управления ими оказывает решающее влияние на развитие сельского хозяйства;

- эффективность землепользования зависит от институциональной структуры сельхозугодий и распределения между основными хозяйственными укладами. В настоящее время в сельском хозяйстве КБР сложилась диспропорция в распределении земельных ресурсов между различными субъектами хозяйствования.

- важным инструментом регулирования земельных отношений рыночного характера является формирование и развитие регулируемого земельного рынка и его инфраструктуры.

- эффективность использования земельных ресурсов связана с внедрением новых критериев. Основой повышения эффективности использования земель сельскохозяйственного назначения должно стать агроэкологическое районирование территории.

- эффективность использования земельных ресурсов в сельском хозяйстве КБР связано с рациональной структурой распределения

сельхозугодий между различными типами хозяйств и хозяйственными укладами;

- многоукладный характер сельского хозяйства при существующих земельных отношениях возможно сохранить только через развитие различных видов сельскохозяйственной кооперации.

Апробация и реализация результатов исследования. Основные положения и результаты исследования были изложены и опубликованы в материалах всероссийских и межвузовских конференциях в городах: Нальчик (2003г., 2004г., 2005г., 2013г., 2014г.), Екатеринбург (2014г.), Москва (2013 г., 2014г., 2015г.).

Публикации. По теме исследования опубликовано 14 научных работ, в том числе 4 статьи в научных изданиях из перечня рекомендованных ВАК Министерства образования и науки Российской Федерации, общим объём публикаций составляет 7, 99п.л.

Структура и объём диссертации. Диссертационная работа общим объемом 160 страниц, состоит из введения, трёх глав, заключения, списка использованных источников, содержит 25 таблицы, 9 рисунков.

Во введении обоснована актуальность исследования, определены предмет и объект исследования, цель и задачи, раскрыта научная новизна, показана теоретическая и практическая значимость.

В первой главе «Теоретические основы реформирования земельных отношений в условиях малоземелья» уточнены теоретические (научные) основы земельных отношений, выявлено их содержание на современном этапе в условиях малоземелья, рассмотрены историко-экономические аспекты формирования и развития земельных отношений в России и их регулирование в зарубежных странах, проанализированы особенности формирования рыночных земельных отношений в условиях малоземелья.

Во второй главе «Анализ эффективности использования земельных ресурсов Кабардино-Балкарской Республики» проведен анализ состояния использования сельскохозяйственных угодий региона, обозначены основные региональные проблемы земельных отношений, выявлены закономерности и территориально-отраслевые особенности использования земель сельскохозяйственного назначения при различных формах хозяйствования.

В третьей главе «Основные направления модернизации механизма регулирования земельных отношений в условиях малоземелья» разработаны основные направления повышения экономической эффективности использования земли в КБР на основе совершенствования системы государственного управления земельными ресурсами, разработаны многоцелевая картографическая модель сельского хозяйства в КБР и методика проведения мониторинга развития сельских территорий в регионе, повышение эффективности использования земель сельскохозяйственного назначения на основе агроэкологического районирования территорий и развития различных видов кооперации в условиях сохранения многоукладности АПК региона.

В заключении представлены результаты проведенного исследования, отражены основные теоретико-методические обобщения и даны практические

рекомендации по совершенствованию механизма регулирования земельных отношений в аграрном секторе региона.

II. ОСНОВНОЕ СОДЕРЖАНИЕ РАБОТЫ

Земельные отношения имеют достаточно сложный состав и включают в себя следующие важнейшие элементы: формы собственности и хозяйствования, разграничение государственных и муниципальных земель, рынок земли, управление земельными ресурсами, способы и методы регулирования земельных отношений, хозяйственного использования земли, обеспеченность сельскохозяйственными угодьями, совершенствование методик и процедур кадастровой стоимости, системы налоговых и арендных платежей. Формально они могут быть представлены в следующей схеме (Рис. 1).

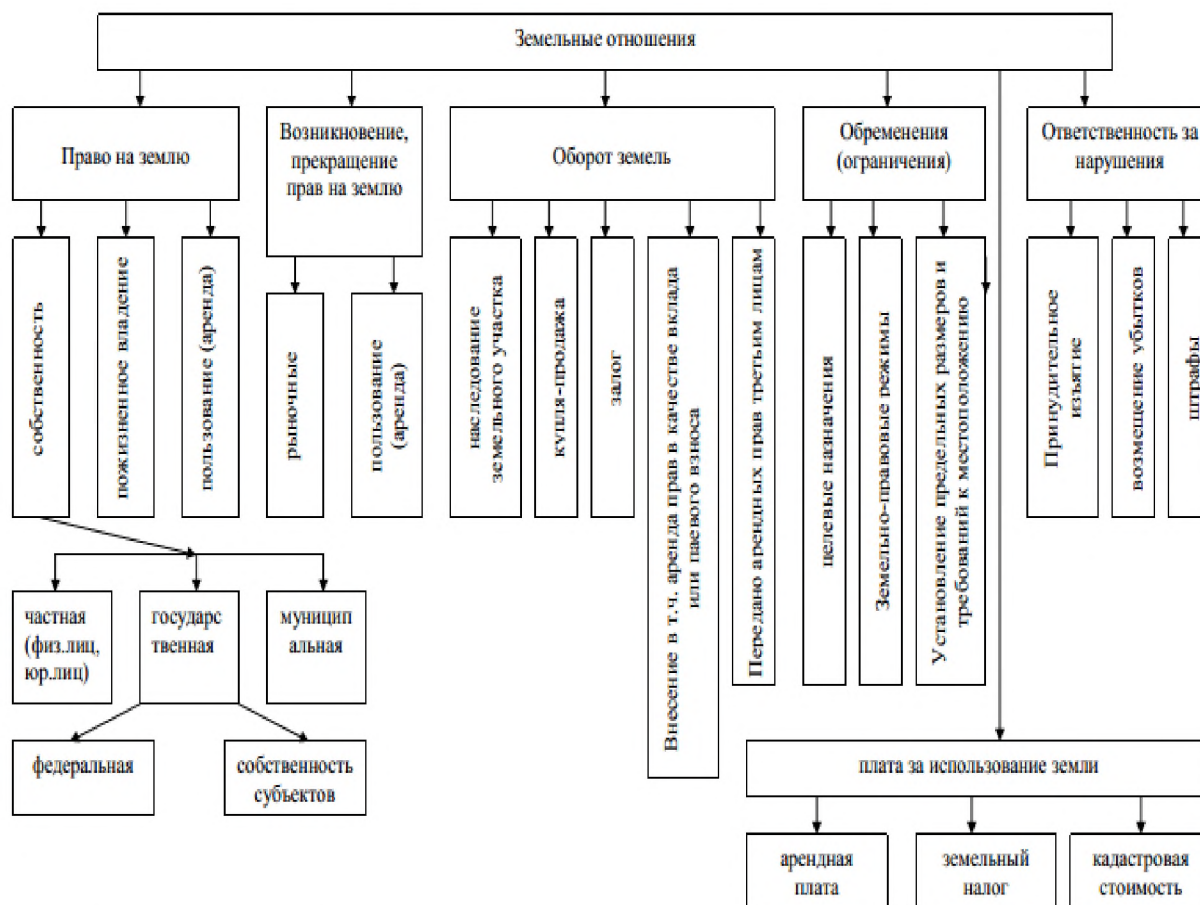


Рис. 1. Основные элементы земельных отношений .

Рисунок составлен автором.

В то же время следует иметь в виду, что каждый регион страны имеет свою этнографическую, географическую и хозяйственную особенности, что предопределяет направление развития земельных отношений. Так, реализуя предоставленные полномочия по порядку введения в оборот сельскохозяйственных земель, многие регионы определились в пользу передачи в частную собственность земель сельскохозяйственного назначения через механизмы приватизации. Однако, из 7 субъектов, входящих в состав Северо-Кавказского федерального округа, только в Ставропольском крае и Карачаево-Черкесской Республике разрешена приватизация земель сельскохозяйственного назначения, а в остальных 5 субъектах: в Республике

Дагестан, Чеченской Республике, Северо-Осетинской Республике – Алания, Республике Ингушетия и Кабардино-Балкарской Республике к решению вопроса о приватизации земельных участков из земель сельскохозяйственного назначения, находящихся в государственной и муниципальной собственности, решили вернуться по истечении 49 лет, т.е. наложен мораторий на приватизацию на 49 лет.

Таким образом, развитие земельных отношений в регионах идет либо по пути регулируемой купли-продажи, либо арендного землепользования.

Структура земельного фонда Северо-Кавказского федерального округа, в состав которого входит Кабардино-Балкарская Республика, по категориям земель существенно отличается от общероссийской. Сельскохозяйственные угодья в СКФО занимают более 65% территории, что составляет 13% от земельного фонда России. Но, несмотря на большой удельный вес сельскохозяйственных угодий в земельном фонде, количество продуктивных земель, приходящееся на одного жителя, как в расчете на все население округа, так на сельское население - минимально. В составе угодий СКФО также есть существенные отличия общероссийской и, в первую очередь, это высокая освоенность земель. Достаточно репрезентативно ситуацию с земельными ресурсами в СКФО представляет Кабардино-Балкарская Республика. Экономика КБР исторически является ориентированной на сельское хозяйство. Территориально республика делится на равнинную и горную части в соотношении 1:2, а соотношение численности населения примерно 3:1 в пользу равнинной. Регион отличается высокой плотностью населения – 69 чел/км², что превышает в 8,3 раза среднероссийские показатели.

В структуре расселения преобладают многочисленные сельские населенные пункты, которые занимают площадь 36,4тыс. га или 63,4 % от общей площади земель населенных пунктов (рис. 2).

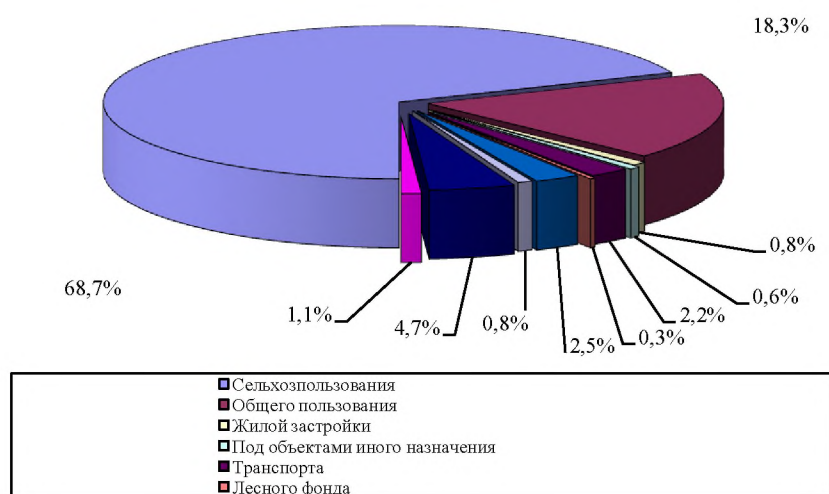


Рис. 2. Распределение земель сельских населенных пунктов по их составу на 01.01.2015г. Рисунок составлен автором по данным Управления Росреестра по КБР.

Общая площадь земель КБР по состоянию на 01.01.2015г. составляла 1247 тыс. га или 7,2% от земельного фонда Северо-Кавказского федерального округа. В структуре земельного фонда КБР значительную площадь занимают земли сельскохозяйственного назначения – 711,2 тыс. га или 57,0 % территории республики (таблица 1).

Таблица 1 - Распределение земельного фонда КБР по категориям земель, тыс. м²

№ п/п	Категории земель	Годы					Отклонение от 2014 г к 2010г.
		2010	2011	2012	2013	2014	
1.	Земли сельскохозяйственного назначения	710,4	712,3	711,8	711,4	711,2	+ 0,8
2.	Земли населенных пунктов, всего	57,1	57,1	57,4	57,5	57,6	+ 0, 5
	в том числе:						
2.1.	городов и поселков	21	21	21	21	21	0,0
2.2.	сельских населенных пунктов	36,1	36,1	36,4	36,4	36,5	+0,4
3.	Земли промышленности, транспорта, связи, радиовещания, телевидения, информатики, космического обеспечения, энергетики, обороны и иного назначения	10,5	10,8	11,0	11,2	11,3	+0,8
4.	Земли особо охраняемых территорий	54,6	54,6	54,6	54,7	54,8	+ 0,2
5.	Земли лесного фонда	258,6	260,5	260,5	260,5	260,5	+ 1,9
6.	Земли водного фонда	2,8	2,8	2,8	2,8	2,8	0,0
7.	Земли запаса	153,0	148,9	148,9	148,9	148,9	- 4,1
8.	Итого земель в административных границах	1247	1247	1247	1247	1247	1247

Источник: таблица составлена автором по данным Управления Росреестра по КБР.

Наиболее ценную часть земель сельскохозяйственного назначения составляют сельскохозяйственные угодья – 627,1 тыс. га (88,1% от общей площади), к которым относят пашню - 284,5 тыс. га (39,8%), пастбища - 270,9 тыс. га (38,2%), сенокосы – 60,0 тыс. га (8,4%), земли занятые многолетними насаждениями – 12,0 тыс. га (1,7%).

При этом на долю земель, находящихся в государственной и муниципальной собственности, приходится 1224,8 тыс. га, что составляет 98,2 % от общей площади земель КБР. из них в федеральной собственности – 165,4 тыс. га или 13,3 % от общей площади республики, в собственности граждан, их объединений и юридических лиц находится 22,6 тыс. га или 1,8 % всех земель республики, в том числе в собственности юридических лиц – 8,2 тыс. га (36,3 % земель частной собственности), в собственности граждан – 14 тыс. га (61,9 % земель частной собственности) (Рис.3).



Рис. 3. Распределение земель по формам собственности.
Рисунок составлен автором по данным Управления Росреестра по КБР

Одна из причин неопределенности регулирования земельных отношений в республике заключается в том, что она относится к малоземельным регионам, а другая – что вопросы разграничения государственной собственности на сельскохозяйственные земли еще не решены.

Для выяснения вопроса об обеспеченности сельских жителей сельхозугодиями нами был проведен соответствующий анализ по муниципальным районам. Для корректного анализа использованы доля данного вида угодий в общей площади, и площадь конкретного вида угодий, приходящейся на одного сельского жителя в районе (таблица 2). Данные таблицы 2 показывают, что распределение сельскохозяйственных угодий по муниципальным районам КБР крайне неоднородно. Распределение сельскохозяйственных угодий по категориям землепользователей показало, что удельный вес земель сельскохозяйственных организаций в общей структуре за период 200-2013гг., уменьшился в 2 раза, тогда как удельный вес земель крестьянских (фермерских) хозяйств и личных подсобных хозяйств имел обратную тенденцию.

Таблица 2 - Обеспеченность жителей муниципальных районов КБР сельскохозяйственными угодьями, тыс., га

Муниципальные районы	Общая площадь, тыс. га	Площадь пашни и сенокосов, тыс. руб.	Доля площади пашни и сенокосов от площади районов, %	Площадь сенокосов и пастбищ, тыс. га	Доля площади сенокосов и пастбищ от площади районов, %	Площадь пашни на 1 сельского жителя, га	Площадь сенокоса и пастбищ на 1 сельского жителя, га

А	1	2	3	4	5	6	7
Баксанский	83,0	37,7	45	28,8	35	0,65	0,50
Зольский	212,5	129,6	14	129,6	61	0,72	3,17
Майский	38,5	19,8	51	4,3	10	1,56	0,34
Прохладненский	134,2	107,2	80	7,6	6	2,35	0,17
Черекский	221,3	4,5	202	42,3	19	0,22	2,04
Терский	89,3	53,4	60	22,1	25	1,70	0,70
Урванский	45,8	20,9	46	9,5	21	0,51	0,23
Чегемский	150,3	16,4	11	37,7	25	0,32	0,74
Эльбрусский	185,0	1,5	0,8	75,8	41	0,70	3,1
Лескенский	52,3	17,5	33	9,0	17	0,61	0,31

Источник: Таблица составлена автором по данным Управления Росреестра по КБР.

Учитывая, что земли сельскохозяйственного назначения остаются в КБР в неразграниченной государственной собственности, приоритетное развитие в регионе получило арендное землепользование. По данным министерства земельных и имущественных отношений КБР из общей площади земель сельскохозяйственного назначения (711,8 тыс. га) в аренду сдано более 56% (399,5 тыс. га). Анализ распределения сельскохозяйственных угодий, находящихся в аренде, выявил, что 5,5% арендаторов (547 субъектов), имеющих в пользовании от 100 и более га, занимают 65,5% (185,8 тыс. га) пахотных земель, при этом 94,5 % арендаторов (9219 субъектов) занимают 34,5% (98,0 тыс. га) пашни (таблица 3).

В работе проанализированы данные по основным видам производимой продукции и динамика урожайности. Исследования показали, что прослеживается тенденция уменьшения удельного веса сельскохозяйственных организаций в валовой продукции растениеводства в республике при одновременном увеличении доли крестьянских (фермерских) хозяйств и индивидуальных предпринимателей в общем объеме валовой продукции. Малые формы хозяйствования, в пользовании которых находится чуть более 1/3 площади пашни, производят более половины валового сельскохозяйственного продукта региона по отдельным его видам, что свидетельствует о нерациональном распределении сельскохозяйственных угодий в регионе.

Таблица 3 - Распределение арендованных площадей сельхозугодий, тыс. га

№ п/п	Категория арендаторов, по занимаемой площади, га			Доля от общего числа арендаторов	Занимаемая площадь, га	Доля от общей площади пашни в республике в %	
		Количество	из них сельхоз. организаций				
1	свыше 6 500	3	3	5,5%	38 335	13,5	65,5
2	от 4 500 до 6 500	2	2		10 398	3,7	
3	от 1000 до 4 500	19	13		39 893	14,1	
4	от 500 до 100	19	12		13 090	4,6	
5	от 300 до 500	38	20		14 440	5,1	
6	от 100 до 300	465	-		69 750	24,6	
7	менее 100	9129	-	94,5	97 894	34,5	34,5

Источник: таблица составлена по данным муниципальных органов

Перераспределение земель наиболее эффективно хозяйствующим землепользователям возможно путем оптимизации использования сельхозугодий, усовершенствования порядка и условий предоставления земель сельскохозяйственного назначения, специализации сельскохозяйственных товаропроизводителей. В условиях малоземелья нерациональное использование сельхозугодий является особенно острой проблемой. Так, в Баксанском районе КБР на пахотных землях построено тепличное хозяйство с использованием искусственного грунта на площади 30 га. Тепличный комплекс можно было бы построить на малопродуктивных несельскохозяйственных землях, так как для такого производства используется искусственный почвогрунт или гидропоника, а не почва.

Кроме того, немаловажной проблемой нерационального землепользования в регионе является и то, что крупные сельхозтоваропроизводители ежегодно сеют зерновые культуры на одних и тех же земельных участках в нарушение севооборотов. При этом выращенная продукция, в основном, предназначена на технические или кормовые цели.

Таким образом, концепция реформирования земельных отношений в регионе требует модернизации существующих механизмов, выработки новых форм и содержания процесса управления в сфере прав на земельные участки.

Эффективным инструментом государственного управления земельными ресурсами в регионе является наличие динамичной системы планирования и землеустройства. По данным территориального управления Федеральной службы государственной регистрации, кадастра и картографии в КБР из общей площади земель сельскохозяйственного назначения КБР на площади 275 668,9 га (51%) необходимо провести землеустроительные работы. Диссертантом была разработана многоцелевая картографическая модель развития сельского хозяйства КБР, в которой отображены структуры посевных площадей, размещение и распределение многолетних насаждений на базисный и расчетный периоды, предложена схема увеличения доли сельскохозяйственных угодий, используемых в производственных целях, от общего количества этих угодий, проведен расчет планируемого увеличения эффективности сельскохозяйственного производства от использования многоцелевой картографической модели развития отрасли. Использование разработанной модели позволило просчитать прогнозные показатели размещения новых дополнительных площадей под интенсивными садами, овощными культурами за счет уменьшения площадей под озимую пшеницу и кукурузы на зерно. Было установлено, что в связи трансформацией отдельных сельскохозяйственных угодий к 2020 году структура посевных площадей в регионе существенно изменится, данные изменения проанализированы на примере трех типичных районов Баксанском, Прохладненском, Черекском (таблица 4). Использование предложенной картографической модели развития сельского хозяйства республики на перспективный период – 2020 год позволит за счет повышения эффективности сельскохозяйственного землепользования достичь роста продуктивности 1 га сельскохозяйственных угодий с 16,3 до 22 ц. к. ед. с 1 га (3,4 тыс. руб. на 1 га или 2,1 млрд. руб. на все сельхозугодья) при рентабельности 40%. Рост

чистого дохода в натуральном выражении, при данном уровне рентабельности, соответственно составит 3,8 ц. к. ед. с 1 га (2,3 тыс. руб. с 1 га или 1,4 млрд. рублей).

Планируемое увеличение чистого дохода в сельскохозяйственном производстве включает 3 источника: упорядочение границ и площадей землепользования и актуализация кадастровой стоимости земельных участков; увеличение доли площадей сельскохозяйственных угодий, учитываемых как производственные земли сельхозпроизводителей; изменение структуры сельскохозяйственных угодий и структуры посевных площадей.

Таким образом, за счет упорядочения границ и актуализации значений кадастровой стоимости можно получить чистого дохода от общей суммы 1,4 млрд. рублей порядка 250 млн. рублей, посредством повышения «производственного коэффициента сельскохозяйственных угодий» - 690 млн. рублей и за счет изменения структуры сельскохозяйственных угодий с внедрением интенсивных садов и структуры посевных площадей с увеличением доли овощных и кормовых культур – 460 млн. рублей.

Организация эффективного использования земли опирается на сложившуюся систему территориального размещения сельского населения. Разработана методика проведения мониторинга развития сельских территорий в Кабардино-Балкарской Республике, применение которой позволило при рационализации структуры сельских территорий с закреплением приоритетных видов экономической деятельности, составить прогноз развития сельских территорий в КБР в разрезе муниципальных районов.

Разработанная методика проведения мониторинга сельских территорий КБР охватывает комплекс показателей за пятилетний период, характеризующих производство и реализацию сельскохозяйственной продукции, дающих объективную оценку состояния всех компонентов, формирующих условия проживания сельского населения. Результаты мониторинга актуализируют проблему дальнейшего совершенствования технологий производства сельскохозяйственной продукции (растениеводства), ее рациональности размещения с учетом располагаемых административными районами площадей и достигнутой урожайности. С учетом результатов мониторинга и рекомендаций ученых Кабардино-Балкарского государственного аграрного университета им. В.М. Кокова рекомендованы виды кормовых культур, имеющих высокую урожайность, для производства в муниципальных районах. В работе предлагается, опираясь на данные таблицы, располагаемые районами посевные площади, фактическое поголовье КРС и структуру нормативного рациона кормления, разработку республиканской «Стратегической карты производства кормовых культур».

Достичь эффективного управления земельными ресурсами без полной информации о них невозможно. Одной из проблем управления земельными ресурсами в КБР является отсутствие единой автоматизированной системы учета и использования земельных ресурсов. Введение такой системы позволит обеспечить в полной мере доступность информации о земельных участках и их правообладателях.

Таблица 4. Прогнозная структура посевных площадей по КБР на 2020 год, по муниципальным районам

Наименование культур	Баксанский	Зольский	Лескенский	Майский	Прохладненский	Терский	Урванский	Чегемский	Черекский	Эльбрусский	г.Нальчик	г.Баксан	Итого по КБР:
Озимые всего:	3584	2640	1000	6537	37653	9000	1595	2660	2030	385	2110	1977	71171
озимые зерновые	3484	2640	1000	6537	33453	8400	1595	2660	1750	290	2090	1977	66586
из них озимая пшеница	2630	2340	750	4960	22746	7400	928	2130	1325	190	1890	1415	48704
озимый ячмень	520	300	250	1577	10158	1000	667	530	425	100	200	562	16289
Яровой сев, всего:	24678	23989	13949	12036	53858	36666	15480	11391	5205	1502	4681	7232	210667
в т.ч. яровые зерновые	11211	13942	7095	4195	23501	21918	6755	5920	2005	175	1530	4092	102339
ячмень	1685	679		395	5698	1700	428	556			310	202	11653
кукуруза на зерно	8910	12044	6995	3440	13265	19680	6267	5300	1885	150	1170	3840	82946
Технические культуры	5696	2990	544	980	19710	5920	650	508	1006	445	1606	1350	41405
Картофель, овощебахчевые, всего:	3321	3947	5004	3585	6040	5895	4551	1819	1240	657	750	422	37231
в. т.ч. картофель	1605	3525	563	1061	2408	1250	1153	860	940	392	206	206	14169
Овощи	1716	422	4441	2524	3294	4625	3351	959	300	265	529	216	22642
Кормовые культуры, всего:	4550	2460	1306	3276	8807	3533	3524	3144	1234	320	815	1368	34337
Итого посевная площадь:	28262	25979	14949	18573	91511	45666	17075	14051	7235	1887	6791	9209	281188
Закладки многолет. насаждений	6110	520	770	230	680	335	620	495	325		385		10470
Пары	827	20	558	226	6009	2337	107	50	913	22	76	164	11309
Всего по КБР	35199	26519	16277	19029	98200	48338	17802	14596	8473	1907	7252	9373	302965

Остро в КБР стоит вопрос необходимости осуществления работ по актуализации земельно-кадастровой информации. Картографической основой при постановке на учет больших массивов сельскохозяйственных земель до сих пор служат планы землепользований и проекты внутрихозяйственного землеустройства, составленные более 30 лет назад. И, соответственно, требуется корректировка на местности, что требует больших затрат. Была апробирована в условиях вертикальной зональности, при широком различии природных и хозяйственных условий методика актуализации данных по площадям угодий с использованием ГИС-технологий и автоматизированных систем проектирования и кадастров. Составлены картографические материалы, практическая значимость которых состоит в возможности повышения эффективности сельскохозяйственного землепользования через внедрение адаптивных систем земледелия, спроектированных с использованием картографической модели развития сельского хозяйства КБР.

Учитывая, что это затратные мероприятия, для повышения эффективности использования земель сельскохозяйственного назначения и вовлечения наибольшего количества земель в экономический оборот необходимо предусмотреть в бюджетах муниципальных органов средства на проведение работ по межеванию сельскохозяйственных земель с последующей постановкой земельных участков на государственный кадастровый учет. По данным органов местного самоуправления в КБР только 61% земель сельскохозяйственного назначения состоит на кадастровом учете. Отсутствие кадастрового учета по большому количеству земельных участков является фактором, препятствующим вовлечению земельных участков в хозяйственный оборот.

Одним из важных направлений регулирования земельных отношений является формирование и развитие рынка земли, однако в регионе этот тип рынка не получил должного развития. В этой связи, нам представляется, что развитие регионального земельного рынка и его инфраструктуры может осуществляться путем вовлечения в хозяйственный оборот продажи права аренды земель сельскохозяйственного назначения, залога права аренды, совершенствования практических подходов по внедрению ипотечного механизма.

Дальнейшее развитие арендных отношений в регионе, как гибкого хозяйственно-экономического механизма регулирования расширенного воспроизводства и более эффективного перераспределения земельных ресурсов, требует корректировки метода определения ставки арендной платы, а также условий и порядка предоставления в аренду земель сельскохозяйственного назначения (рис.4).

Существующий порядок и условия предоставления в аренду государственных и муниципальных сельскохозяйственных земель необходимо дополнить следующими положениями:

- установление единого порядка определения размера арендной платы за земли сельскохозяйственного назначения, учитывающего размер земельного участка и срок предоставления в аренду;

- минимальный срок аренды в переходный период установить 14 лет (не менее двух ротаций севооборота);

- разработка рекомендуемого перечня перспективных направлений сельхозпроизводства, основанных на агроэкологическом районировании республики, с установлением квоты на производство тех или иных видов сельхозпродукции. Разделение земель в КБР по агроэкологической пригодности послужит основой для принятия решений по структуре землепользования и перечню рекомендуемых сельскохозяйственных культур, экономически эффективному сочетанию отраслей. Целесообразный объем производства при различиях в продуктивности земель определяет приемлемый размер землепользования.

- при сдаче земель сельскохозяйственного назначения в аренду предоставление преимущества гражданам - при наличии специальной сельскохозяйственной квалификации или опыта работы не менее 2 лет, что должно подтверждаться документом об образовании или записью в трудовой книжке; юридическим лицам - при условии, что основным видом их деятельности является сельскохозяйственное производство, а также учитывать наличие материально-технической базы заявителя (техника, ресурсы и т.д.);

- предоставление гарантий арендатору в случае стихийных бедствий и чрезвычайных происшествий и компенсации ему убытков за недополученный урожай, включение в величину арендного платежа страхового тарифа в расчете на период сдачи земельного участка в аренду;

- закрепление в нормативно-правовом акте, регулирующем порядок сдачи в аренду земель сельскохозяйственного назначения в регионе, преимущественного права на заключение договора аренды на новый срок без проведения торгов арендатору, добросовестно исполнявшему свои обязательства по договору аренды данного земельного участка.

По действующему порядку размер арендной платы в Кабардино-Балкарской Республике за пользование земельным участком в течение года рассчитывается по формуле:

$$AP = Z_{c3} \times N \quad (1)$$

где AP – арендная плата за год, руб.;

Z_{c3} – кадастровая стоимость земельного участка, руб.,

где $Z_{c3} = Z \times S$,

Z - удельный показатель кадастровой стоимости 1 м² земельного участка, руб.;

S – площадь земельного участка, м².

N – величина в процентах от кадастровой стоимости, устанавливаемая в зависимости от категории и вида разрешенного использования земельного участка (согласно Постановления Правительства КБР от 18.05.2015г. № 90-ПП данная величина установлена в размере 1,5 % в отношении земельных участков сельскохозяйственного назначения).

Мы считаем, что действующая методика определения кадастровой стоимости земель сельскохозяйственного назначения не в полном объеме учитывает качественные характеристики земельных участков и особенности

их функционального использования. Методика расчета арендной платы должна отражать реальность сложившихся земельных отношений, не нарушая рыночные принципы управления земельными ресурсами. Каждый показатель, участвующий в определении арендной платы, должен рассматриваться не изолированно, а в виде одного из элементов системы, формирующей потребительский спрос на земельные участки. Мы предлагаем размер арендной платы определять с учетом корректирующего коэффициента:

$$АП = Z_{сз} \times N \times K_{кор} \quad (2)$$

где $K_{кор}$ – корректирующий коэффициент (система коэффициентов), устанавливаемый в зависимости от условий, в которых находится земельный участок.

$$K_{кор} = K_1 \times K_2 \times K_3 \times K_4 \times K_5$$

где K_1 - коэффициент, учитывающий вид сельхозугодий (пашня, сенокосы, пастбища, многолетние насаждения);

K_2 – коэффициент, учитывающий плодородие, определяемый как средний балл бонитета почв по району;

K_3 – коэффициент, учитывающий специализацию, определяемую на основе агроэкологического районирования;

K_4 – коэффициент, учитывающий местоположение, удобство коммерческого использования земельного участка;

K_5 - коэффициент, учитывающий сроки предоставления земельного участка;

Ниже приведены значения величин для расчета корректирующего коэффициента.

Для определения K_1 установить следующие значения коэффициента по видам угодий (0-1): пашня - 1, сенокосы – 0,6, пастбища – 0,3, многолетние насаждения – 1.

Значение K_2 устанавливается как средний балл бонитета почв по району: 50 - 64 = 1, балл бонитета ≤ 49 = 0,6 и балл бонитета ≥ 65 = 1,2. Стартовое состояние пахотных земель по почвенным показателям, при передаче земель в аренду, определяется по данным мониторинга.

Значение коэффициента K_3 рассчитано с учетом специализации, рекомендуемой на основе агроэкологического районирования и классификатора видов разрешенного использования земельных участков, и варьируется от 0,6 до 1,3. Значение коэффициента $K_4 = 1$, если земельный участок находится на расстоянии до 20 км от районного центра и до 60 км от республиканского центра - г. Нальчик; при расстоянии 20-40 км и 60-80 км соответственно – $K_4 = 0,9$; при расстоянии свыше 40 км и 80 км соответственно – $K_4 = 0,8$.

Показатель коэффициента $K_5 = 1$ при сроке аренды 14 лет (не менее двух ротаций севооборота); от 3 до 14 лет - $K_5 = 0,9$; от 15 до 25 лет $K_5 = 1,1$; от 26 до 35 лет - $K_5 = 1,2$ и от 36 до 49 лет - $K_5 = 1,3$.

Только научно-обоснованный подход к определению размера арендной платы позволит достичь максимального поступления в муниципальный бюджет арендных платежей и обеспечить экономически справедливый баланс интересов собственника земельного участка и его арендатора.

Предоставление в аренду земель сельскохозяйственного назначения, находящихся в государственной и муниципальной собственности

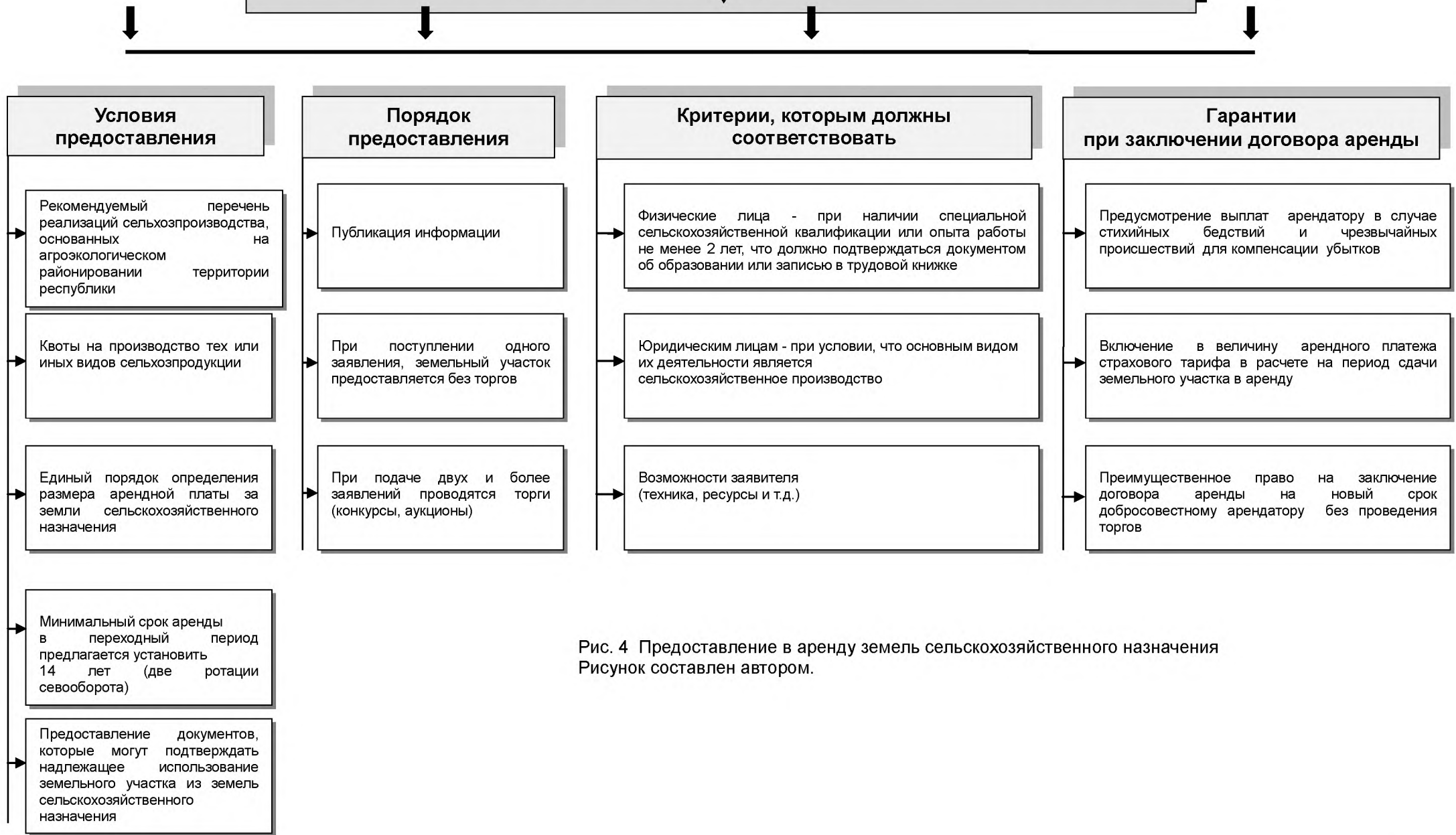


Рис. 4 Предоставление в аренду земель сельскохозяйственного назначения
Рисунок составлен автором.

Итак, землевладение на праве аренды наиболее динамично и без какого-либо социального напряжения способно удовлетворять общественные интересы, оно преследует и краткосрочные цели повышения эффективности использования земли, и долгосрочные, направленные на охрану и сохранение земли в сельскохозяйственном пользовании.

Важным системообразующим звеном в процессе реализации земельных преобразований, реальным эффективным инструментом управления землями сельскохозяйственного назначения может стать создание специализированного ведомства при министерстве сельского хозяйства КБР - Фонда по управлению землями сельскохозяйственного назначения, основными задачами которого должны стать создание условий для сохранения и эффективного использования особо ценных продуктивных сельскохозяйственных угодий; повышение эффективности мелиоративных земель, установление критериев надлежащего использования сельскохозяйственных земель, устранение негативных процессов.

Таким образом, проведенные исследования показали, что модернизация механизма государственного регулирования земельных отношений включает комплекс экономических, социальных, правовых, административных и организационных мер, принимаемых в целях повышения экономического потенциала земельных ресурсов региона.

Эффективность сельскохозяйственного землепользования находится во взаимосвязи со сложившимися формами хозяйствования, организационно-правовыми формами хозяйствующих субъектов. Проведенный анализ показал, что малые формы хозяйствования в регионе прочно занимают свою нишу производства на рынке реализации особо трудоемкой сельскохозяйственной продукции и продукции сезонного спроса и в среднесрочной перспективе будут играть свою роль в решении вопросов продовольственной безопасности. Наиболее перспективной организационно-правовой формой сельскохозяйственных организаций в регионе выступают производственные кооперативы, показывая конкурентоспособность, повышение результатов производственной деятельности в нарастающем темпе и эффективность землепользования.

Устойчивое развитие региона предполагают сохранение тех форм хозяйствования, которые дают возможность трудового участия жителей сельских территорий в производстве и распределении доходов. Именно в крестьянском (фермерском) хозяйстве и в сельскохозяйственном производственном кооперативе из всех предусмотренных российским законодательством форм организации сельскохозяйственного производства предусмотрено распределение прибыли среди членов, которые одновременно являются работниками. Причем, в сельскохозяйственном производственном кооперативе это распределение производится в зависимости от показателей личного трудового участия члена кооператива.

Сохранение многоукладности экономики в АПК региона возможно через кооперацию, как важнейшей формы аграрного бизнеса. В перспективе, мы считаем, устойчивое развитие сформированных форм хозяйствования связано с

необходимостью объединения значительных материальных и финансовых и других ресурсов. Процесс кооперации хозяйствующих субъектов агропромышленного комплекса Кабардино-Балкарской Республики подчинен общим правилам рыночной экономики как по формам, устанавливающим организационно-правовые и управленческие параметры деятельности, так и по содержанию, определяющему количественные и качественные характеристики производственно-экономических связей субъектов

В **заключении** приведены выводы и предложения, которые сводятся к следующему:

1. Одним из наиболее характерных путей развития АПК региона стал процесс преобразования земельных отношений. Существующие механизмы регулирования земельных отношений не являются статичными и постоянно эволюционируют, совершенствуются в своём развитии, отражая социально-экономическое развитие территорий. Анализ земельных отношений позволяет утверждать, что в целом земельные реформы и динамика процессов смены форм собственности, меры государственного регулирования зависят как от состояния факторов внешней среды, в т.ч. свойственных современным рыночным экономикам, так и внутренних приоритетов социального, политического и экономического характера. В результате изучения специфики данной проблемы было уточнено содержание земельных отношений и их развитие в малоземельном и многонациональном регионе.

2. Сравнительный анализ эффективности землепользования в аграрном секторе Кабардино-Балкарской Республики, выявил, что в регионе в структуре валовой продукции сельского хозяйства доминируют малые формы хозяйствования при существующей острой нехватке почвообрабатывающей, посевной и уборочной техники, отсутствии сервисной службы и механизмов реализации сельхозпродукции. Неразвитые рыночные институты, неупорядоченность в сфере землепользования, нерешенные вопросы сохранения и повышения плодородия земель сельскохозяйственного назначения препятствуют реализации экономического потенциала земельных отношений и, как следствие, дальнейшему развитию экономики на основе современных конкурентных принципов и инвестиционных механизмов.

3. Анализ структуры сельскохозяйственного производства при сложившихся формах хозяйствования дает однозначное представление о сформировавшейся специализации по категориям хозяйств в зависимости от специфики производства тех или иных сельскохозяйственных культур и продукции животноводства, а также уровня обеспеченности пахотными землями. Для достижения динамичных и позитивных преобразований в сельском хозяйстве в малоземельном регионе в условиях высокого удельного веса сельского населения требуется создание и развитие адаптированных к рыночным условиям форм хозяйствования, обеспечивающих причастность к земельной собственности непосредственного сельскохозяйственного товаропроизводителя.

4. Экономическая эффективность форм хозяйствования не всегда обусловлена формой собственности на землю, а может быть связана с

различиями в мотивации к труду сельских жителей, доступностью к административным ресурсам, к источникам финансирования и др. Механизм реализации форм землепользования, в свою очередь, определяется характером взаимоотношений государства с формами хозяйствования, включая, прежде всего, механизмы государственной поддержки.

5. Основным направлением дальнейшего развития земельных отношений является модернизация механизмов государственного регулирования земельных отношений, включающего:

- апробацию и реализацию многоцелевой картографической модели развития сельского хозяйства КБР, включая актуализацию земельно-кадастровой информации, составление картосхем и планов по фактическому распределению земель в разрезе муниципальных районов по группам и видам сельскохозяйственных угодий; по сельскохозяйственным угодьям, находящимся в землепользовании сельхозпроизводителей;

- осуществление мониторинга развития сельских территорий, позволяющего рекомендовать рациональную структуру посевных площадей в КБР и приоритетных видов экономической деятельности с учетом агроэкологических критериев;

- совершенствования методики расчета арендной платы, условий и порядка предоставления в аренду земельных участков, собственность на которые не разграничена, и участков, находящихся в государственной и муниципальной собственности.

- формирования земельного рынка и его инфраструктуры, активизация оборота земель сельскохозяйственного назначения, путем вовлечения в оборот продажу права аренды на земельный участок, залога права аренды, внедрения ипотечного механизма.

7. Многоукладность в аграрном секторе региона предполагает сочетание малых, средних и крупных формы хозяйствования и хозяйственных укладов. Необходимо дальнейшее развитие системы кооперации, которая объединит усилия многочисленных мелких сельскохозяйственных товаропроизводителей, позволит им при правильной организации взаимодействия намного повысить эффективность хозяйствования на основе сотрудничества и взаимопомощи, применения инновационных технологий и высокой механизации сельскохозяйственного производства.

III. ОСНОВНЫЕ ПУБЛИКАЦИИ ПО ТЕМЕ ДИССЕРТАЦИИ

Статьи в периодических научных изданиях, рекомендованных ВАК РФ:

1. Ашхотова, М.Р. Земельные ресурсы Кабардино-Балкарской Республики / М.М. Шахмурзов, Ц.Б. Кагермазов, М.К. Кожоков, М.Р. Ашхотова, А.С. Гордеев // Аграрная Россия. - 2013.- № 10. – С. 41-44 (0,18 п.л., в т.ч. авт. 0,04 п.л.).

2. Ашхотова, М.Р. Состояние и использование земель сельскохозяйственного назначения в Кабардино-Балкарской Республике /Р.Т. Жиругов, М.Р. Ашхотова // Экономика и предпринимательство.- 2014.- № 4.- Ч. 2. - С. 873-875. (0,18 п.л., в т.ч. авт. 0,09 п.л.).

3. Ашхотова, М.Р. Возможности развития агропромышленной интеграции в КБР / Р.Т. Жиругов, М.Р. Ашхотова // Аграрный вестник Урала. - 2014. - № 12. - С. 69-71. (0,18 п.л., в т.ч. авт. 0,09 п.л.).

4. Ашхотова, М.Р. Институционально-экономические условия и механизмы развития земельных отношений земельно-дефицитных регионов (на примере КБР) / М.Р. Ашхотова // Экономика и предпринимательство.- 2015.- № 4. Ч. 2.- С.214-216. (0,18 п.л.).

Монографии:

5. Ашхотова, М.Р. Управление устойчивым социально экономическим развитием региона: монография / Б.Б. Уянаев, М.Ш. Газаева, М.Н. Энеева, М.Р. Ашхотова. - Нальчик: КБГАУ, 2013.-128 с. (7,44 п.л., в т.ч. авт. 1,86 п.л.).

6. Ашхотова, М.Р. Многоцелевая картографическая модель развития сельского хозяйства в Кабардино-Балкарской Республике: монография / Т.Б. Шалов, Р.Х. Кудиев, Д.А. Шантукова, М.Р. Ашхотова.- Нальчик: КБГАУ, 2014.- 108 с. (6,75 п.л., в т.ч. авт. 1,68 п.л.).

Публикации в других изданиях:

7. Ашхотова, М.Р. Сдача в аренду земли: региональные особенности / М.Р. Ашхотова // Аграрные реформы: этап четвертый (опыт, проблемы, перспективы): сборник научных трудов ученых и соискателей. - Нальчик: КБГСХА, 2003.- С.314-318. (0,25 п.л.).

8. Ашхотова, М.Р. Аренда как экономическая категория / М.Р. Ашхотова, Е.Р. Бозиева // Аграрные реформы: этап четвертый (опыт, проблемы, перспективы): сборник научных трудов ученых и соискателей. - Нальчик: КБГСХА, 2003.- С.318-321.(0,25 п.л., в т.ч. авт. 0,13 п.л.).

9. Ашхотова, М.Р. Управление земельными ресурсами / М.Р. Ашхотова, Т.А. Урусова // Седьмой регион: Наука и практика: сборник научных трудов ученых и соискателей. Нальчик: КБГСХА, 2005.- С.384-388. (0,25 п.л., в т.ч. авт. 0,13 п.л.).

10. Ашхотова, М.Р. Рынок земли в современной российской экономике и перспективы его развития / М.Р. Ашхотова // Актуальные вопросы правового регулирования рыночной экономики: сборник докладов научно-практической конференции:- Нальчик: Кабардино-Балкарский институт Бизнеса, 2005.-С. 88-93. (0,31 п.л.).

11. Ашхотова, М.Р. Земельные отношения в России и за рубежом / М.Р. Ашхотова, А.С. Гордеев // Нальчик: КБГАУ, 2013.- 40с. (1,16 п.л.).

12. Ашхотова, М.Р. Сельская территория: проблемы обеспечения устойчивого развития / М.М. Шахмурзов, Ц.Б. Кагермазов, М.Р. Ашхотова, М.К. Кожиков, А.С. Гордеев // Нальчик: КБГАУ, 2013.- 69с. (4,31 п.л., в т.ч. авт. 0,86 п.л.).

13. Ашхотова, М.Р. Управление развитием территорий и актуализация земельно-кадастровой информации в Кабардино-Балкарской Республике // Т.Б. Шалов, Р.Х. Кудиев, Д.А. Шантукова, М.Р. Ашхотова // Нальчик: КБГАУ, 2013.- 34с.(2,13 п.л., в т.ч. авт. 0,53 п.л.).

14. Ашхотова М.Р. Методика проведения мониторинга развития сельских территорий Кабардино-Балкарской Республики / Ц.Б. Кагермазов, М.М. Шахмурзов, М.К. Кожоков, А.С. Гордеев, М.Р. Ашхотова // Нальчик: КБГАУ, 2014.-100с. (6,25 п.л., в т.ч. авт.1,25 п.л.).